

# Landbruget i Landskabet er støttet af Landdistriktsmidler og Region Nordjylland.

Lykkegården – Overordnede landskabelige forhold

Ansvarlig	KOB
Oprettet	18.05.15
Side	1 af 8

Projekt: 2549\_Landbruget i Landskabet

Notat om landskabelige hovedtræk på halvøen Rougsø. Lykkegårdens marker / dyrkede arealer er vist med blå indramning



*Det morænelandskabet, som udgør den centrale del af Rougsø, var oprindeligt en ø i Randers Fjord*

På halvøen Rougsø har istidens gletchere og smeltevand formet et landskab med bakker og dale og vide udsigter

Moræneøens overflade er jævnt og let bølget med et system af smådale omkring Ingerslev Å og Langvad Bæk.

Naturmæssigt findes bøgeskove, hedelandskaber, strand- og fjordenge, ådale - et bredt udsnit af Danmarks natur, kan man sige.



Kortet giver et godt indtryk af bl.a. overfladestrukturen og vandløbene med dalstrøgene som igennem tiderne har gennemskåret landskabet.

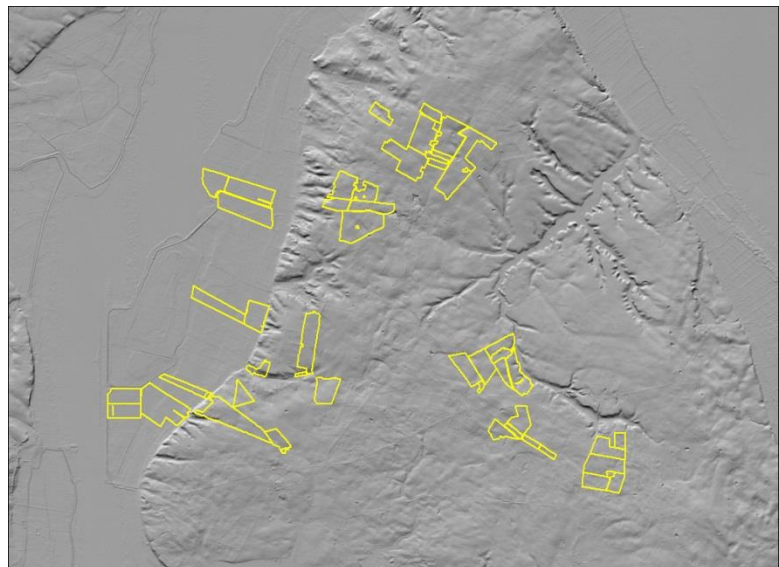
Lykkegårdens jordtilliggender, viser med gule markeringer hvor og hvor spredt de ligger.

Alle markblokkende ligger i forholdsvis ukomplicerede landskaber, hvad enten det er på morænefladerne eller de inddæmmede områder.

På et 4 cm kort er angivet Lykkegårdens marker og hovedstrukturen i Rougsø's vandløbssystemer.

Via vandløb – åer og bække - afvandes henholdsvis til Katagat og Randers Fjord.

Enkelte af slugterne har bevaret deres gamle navne – bl.a. *Dybdal* syd for Kare.



Kortudsnit af Rougsø i en "tredimensionel" gengivelse



Græsareal ned mod Langvad Bæk, umiddelbart øst for Lykkegården. Træerne i baggrunden står tæt og helt ned til vandløbet. Der burde udarbejdes en fælles saneringsplan, som lodsejerne skal lave i samarbejde og med kommunen



Længere opstrøms af Langvad Bæk, er "dalbunden" lidt bredere og kultiveret med opretning af bækken og naturplejet på begge sider. Et tiltag som virker lidt for kunstigt i det ellers forholdsvis "naturlige" å-landskab



## Fjord- og strandenge

Begrebet Fjordenge / Strandenge er præget af fjordens / havets nærhed.

Dels er det den saltholdige luft, og dels bliver engene ofte oversvømmet efter kraftige storme, som skaber grundlaget for dannelsen.

Det gjorde tilsammen, at plantevæksten var domineret af arter, som tålte salt. Men det i sig selv forklarer ikke den daværende lave bevoксning.

Jordbunden var ofte sandet og med stort saltindhold. Der var normalt vedvarende græs, som gav sikkerhed for stabil produktion af græs og hø.

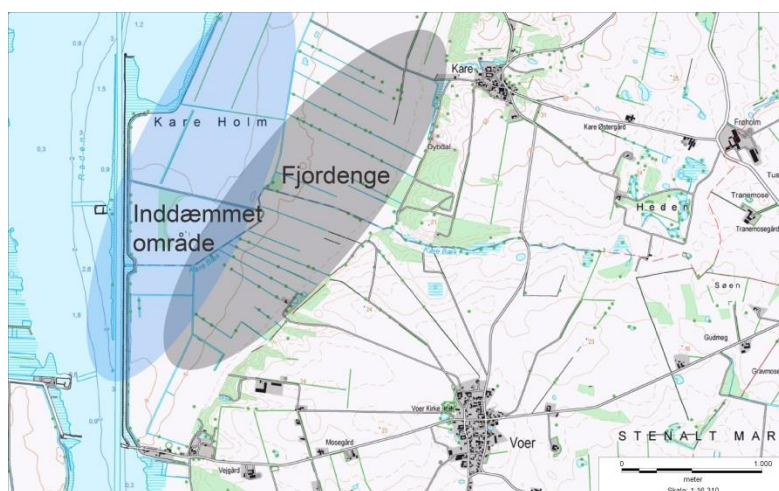
Fjordengene er en vigtig del af mælkeproduktionen på Lykkegården.

Engene er meget dyrknings-sikre, da man kan regulere og tilpasse jordens vandindhold.

Med en god jordfordeling, med samling af de mange spredte markblokke, vil der kunne opnås en meget mere rationel drift af grovfoder og korn.



*Landsby- og landskabsstrukturen med de karakteristiske fjordenge / strandenge, med de smalle agerstriber / fenner, som hver især tilhørte gårdene i landsbyerne, såsom Voer og Kare*



*Fjordengen med en gruppe af træer, en lund som ikke giver mening i engens flade*



*Fjordengen med afvandingskanaler, men også begyndende tilgroning, som bør saneres*

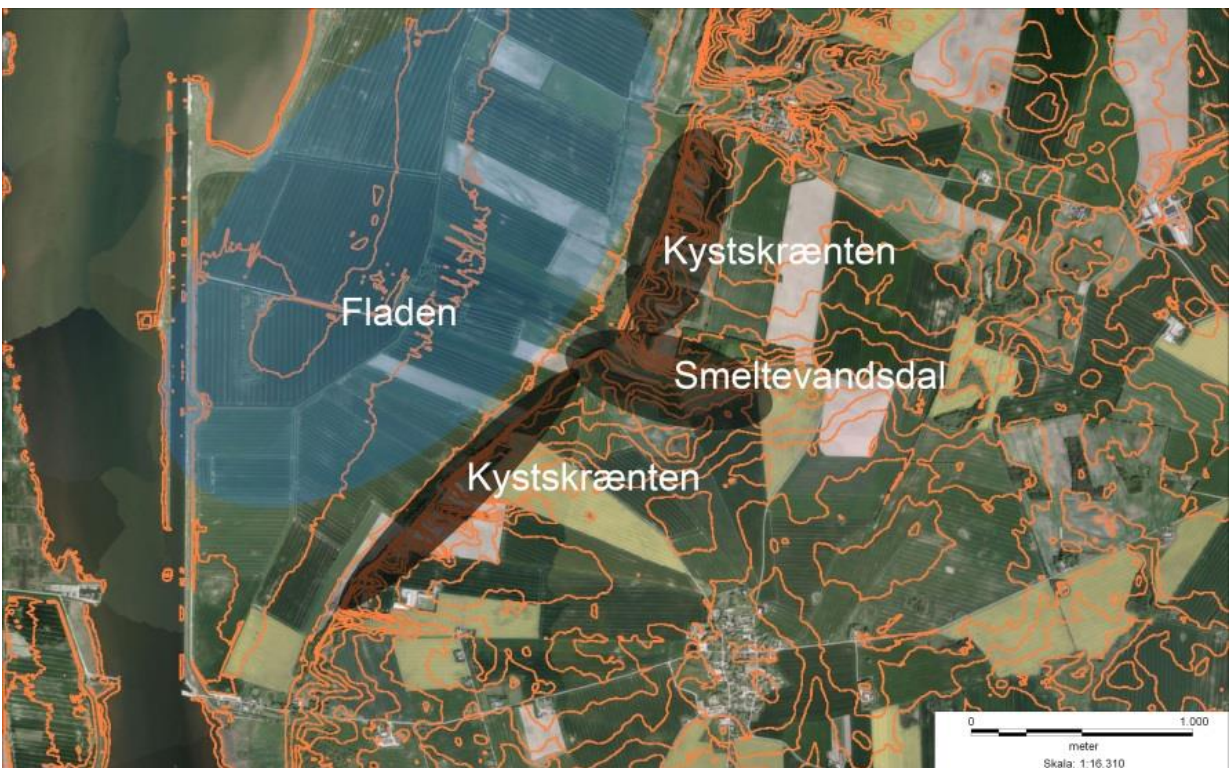




*En hovedkanal som modtager vand fra Kare Bæk / smeltevandsdal syd for landsbyen Kare*



*Udsigt fra overgangslandskab, den bred smeltevandsdal*



*Et markant overgangslandskab, med fjorden til højre og randmorænen til venstre*



*Overgangslandskabet, som her sløres af skovagtig beplantning, som bør saneres*





*Smeltevandsdalens indskæring i landet*



*Fra smeltevands dalen ses fjordens flade*



*Fra sydsiden af smeltevandsdalen, går en markvej op til morænefladen og et jorddige, som markerer markskel fra stjerneudstyknigen fra landsbyen Voer.*

*Markvejen føre fra den braktlagte smeltevandsdalen til intensiv landbrugsproduktion på fladen*



*På morænefladen er der en del jorddiger, der beskriver landsbyen Voer's stjerneudstyknig, og som samtidig er med til at give landskabet karakter.*

*De enkeltstående træer og buske i jord- og stendigerne er med til at skabe fixpunkter i landskabet*

## **Konklusion**

Ud fra en landskabelig betragtning, ligger det meste af Lykkegårdens jorder i et typisk "robust" landbrugslandskab – et småbakked morænelandskab – med diverse vandløb og småbeplantninger, herunder læhegn som ikke præger landskabet voldsomt.

En jordfordeling, med det formål at få jorderne samlet umiddelbar rundt om Lykkegården, vil give store driftsøkonomiske besparelser, mindre trafik på offentlige veje og dermed mindre belastning af landsbyerne.

Endvidere giver det bedre mulighed for etablering af "gennemgående" og sammenhængende natur og landskabelige tiltag i det hele taget.

En grundig analyse af tiloversblevne og ikke bevaringsværdige landbrugsbygninger bør gennemføres så en område-sanering kan igangsættes. I takt med bygningssaneringen bør der også saneres i de små kommuneveje, så de tilbageblevne opfylder den nye ejendomsstrukturens behov.

Det samme er tilfældet for beplantnings- og læhegnstrukturens, så de matcher nye ejendomsskel og markblokke.

Disse forskellige tiltag vil efterhånden transformere landskabsbillet og være med til at skabe en bedre helhed som tilgodeser den fremtidige mark- og landskabsdrift samt naturindholdet og de landskabelige værdier i området.

### Lykkegårdens bygningsanlæg i landskabet



Lykkegården anes i horisonten og midt i billedet. Fotoet taget ved indkørslen fra landevejen



Lykkegården set fra sysvest og fra landevejen. Kvægstalden kan ses bag en eksisterende beplantning i et markskel

På det historiske kort fra midten af 1800-tallet, ses den oprindelige Lykkegaard, anlagt på en flade umiddelbart for enden af en lille sidedal til Langvad Bæk.

Engarealet langs bækken har en lidt større udbredelse end vi ser det i dag.

Adgangen til gården er anlagt langs Langvad Bæk, og var tidligere ført videre forbi, sandsynligvis som markvej.



Angivet i måleenheden **fod** = 34 cm



Lykkegårds nye bygninger / produktionsanlæg har "bevæget sig op i" det småbakkete morænelandskab, vest for gården og Langvad Bæk.



Angivet i måleenheden  $m = 3,4$  fod

Den nyeste kvægstald er gravet moderat ind i terrænet, men nok til at bygningskroppen har godt greb i landskabet og falder godt ind, både på det korte og længere sigt, med muligheder for produktionsudvidelse af det fysiske gårdanlæg.



Eksisterende gårdanlæg

En situationsplan som den kunne se ud ved en fordobling af antal malkekøer.

Mellem den eksisterende og en mulig ny staldlænge, er der tænkt på en bassinopsamling af det rene overfladevand.

Den gamle staldlænge mod vest, erstattes af en ny let kalveopstaldning. Den eksisterende ladebygning forlænges mod syd.



Første etape af en sanerings- og udbygningsplan for gårdanlægget



En situationsplan som den kunne se ud ved en tredobling af antal malkekøer.

Gødningsbeholderne er "fælet" ind i terrænet, så de ligger fri af selve produktionsanlægget og samtidig falder godt ind i det bygningsnære landskab.

Grovfoderanlægget ligger nu færdigudbygget, lige ud for foderladen, så håndteringen med mixningen af tilskuds- og grovfoderet er rationel og med minimalt spild af foderenheder.



*Anden etape af en sanerings- og udbygningsplan for Lykkegården*

Tilbygningerne umiddelbart øst for gården, inkl. 2 gyllebeholdere, fjernes og landskabet retableres så det oprindelige ålandskab genskabes.

### **Konklusion på bygningslandskabet**

De skitserede sanerings- og udbygningsplaner skal naturligvis ses over tid, men grundideen med efterhånden at tydeliggøre adskillelsen mellem nyt og gammelt bør fastholdes. Bebyggelsesplanen er så stram med den vestlige ende moderat indfældet i terrænet / landskabet, kræver ingen slørende beplantning.

For at fastholde og afslutte byggefeltet, er der foreslået et par ganske enkle plantninger mellem nyt og eksisterende bygningsanlæg.

For alt landbrugsbyggeri i det åbne land, skal gårdanlægget kunne tåle en indsigt hele vejen rundt fra det omkringliggende landskab.

